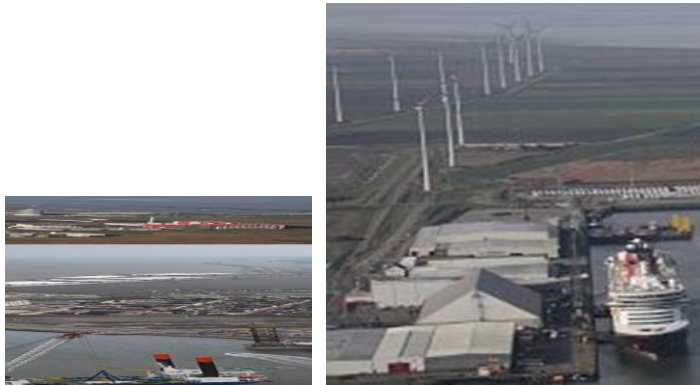


# Terreinonderhoud havengebieden Delfzijl en Eemshaven



## Projectdossier CO<sub>2</sub> reductiesysteem\*

*Lokken Groenvoorziening*

2025-1

\* Conform CO<sub>2</sub>-prestatieladder, volgens SKAO (versie 3.1)



<b>Datum</b>	11 september 2025
<b>Auteur</b>	Jaap Kuiper
<b>Opdrachtgever</b>	Groningen Seaports
<b>Project</b>	Terreinonderhoud havengebieden Delfzijl en Eemshaven
<b>Uitvoerjaar</b>	Jaren 2023 t/m 2027

## Inhoudsopgave

<b>INHOUDSOPGAVE</b> .....	<b>2</b>
<b>INLEIDING &amp; VERANTWOORDING</b> .....	<b>3</b>
<b>A: INZICHT</b> .....	<b>5</b>
1 <b>BESCHRIJVING VAN DE ORGANISATIE</b> .....	<b>5</b>
2 <b>DIRECTE EN INDIRECTE GHG-EMISSIE</b> .....	<b>6</b>
3 <b>KWANTIFICERINGSMETHODEN</b> .....	<b>6</b>
4 <b>EMISSIEFACTOREN</b> .....	<b>6</b>
5 <b>ONZEKERHEDEN</b> .....	<b>6</b>
6 <b>RAPPORTAGE VOLGENS ISO 14064 DEEL 7</b> .....	<b>7</b>
<b>B: REDUCTIE</b> .....	<b>8</b>
7 <b>DOELSTELLINGEN</b> .....	<b>8</b>
8 <b>MAATREGELEN</b> .....	<b>8</b>
9 <b>RESULTATEN</b> .....	<b>8</b>
<b>C: TRANSPARANTIE</b> .....	<b>9</b>
10 <b>COMMUNICATIEPLAN</b> .....	<b>9</b>
11 <b>DOELGROEP</b> .....	<b>9</b>
12 <b>WEBSITE</b> .....	<b>10</b>

## Inleiding & Verantwoording

Dit projectdossier is opgesteld t.b.v. ons aangenomen project: 'Terreinonderhoud havengebieden Delfzijl en Eemshaven' voor de jaren 2023 t/m 2027 verkregen met gunningsvoordeel. Groningen Seaports is trots op zijn havens. De unieke ligging grenzend aan het werelderfgoed (waddengebied) biedt ook internationale kansen. Al de inspanningen zijn erop gericht deze kwaliteiten te behouden en gelijktijdig de bedrijvigheid en werkgelegenheid uit te bouwen. De ontwikkelingen in de samenleving - onder andere op demografisch, economisch en technologisch terrein - stellen Groningen Seaports voortdurend voor uitdagingen. Het is de taak van Groningen Seaports te anticiperen op deze veranderingen om de kwaliteiten die bijdragen aan het werken en ondernemen in de Eemdelta te behouden en uit te bouwen

De te verrichten dienst bestaat in hoofdzaak uit:

- a. Onderhoudswerkzaamheden aan grasachtigen.
- b. Onderhoudswerkzaamheden aan bomen en planten
- c. Onderhoudswerkzaamheden aan watergangen, sloten en greppels inclusief taluds.
- d. Zwerfvuilbeheersing in beplanting en op gras
- e. Ledigen afvalbakken en onderhoud straatmeubilair
- f. Onkruidbeheersing op verharding en spoorballastbed
- g. Exotenbeheersing
- h. Onderhoudswerkzaamheden in de specifieke omgeving van aanmeervoorzieningen, scheepvaartbebording en brandkranen.
- i. Bijkomende onderhouds werkzaamheden

Lokken Groenvoorziening heeft ingeschreven op CO2 ambitieniveau 5.

Beoordeling CO2 Prestatieniveau

Met het opgegeven niveau (en bijgevoegd certificaat CO2-Prestatieladder) kan de inschrijver korting scores volgens onderstaande tabel.

Beoordelingstabel CO2- prestatieniveau:

Criteria m.b.t. kwaliteit		Maximale fictieve korting
CO2 prestatieladder		€ 200.000,00
Waardering	Score	
Ambitieniveau 5	100% maximale fictieve korting	
Ambitieniveau 4	75% maximale fictieve korting	
Ambitieniveau 3	50% maximale fictieve korting	
Ambitieniveau 2	25% maximale fictieve korting	
Ambitieniveau 1	0% maximale fictieve korting	

De CO<sub>2</sub>-Prestatieladder kent 4 invalshoeken:

- A.** Inzicht: opstellen van een CO<sub>2</sub> footprint
- B.** CO<sub>2</sub> reductie: de ambitie van de uitvoeringscombinatie om de uitstoot te verminderen.
- C.** Transparantie: de wijze waarop de uitvoeringscombinatie intern en extern communiceert over haar CO<sub>2</sub> footprint en reductiedoelstellingen.
- D.** Deelname aan initiatieven; deze vinden plaats op bedrijfsniveau.

Dit rapport belicht invalshoek A: Inzicht, B: Reductie en C: Transparantie.  
Zoals hierboven benoemd; invalshoek D (participatie) vindt op bedrijfsniveau plaats.

### 1 Beschrijving van de organisatie

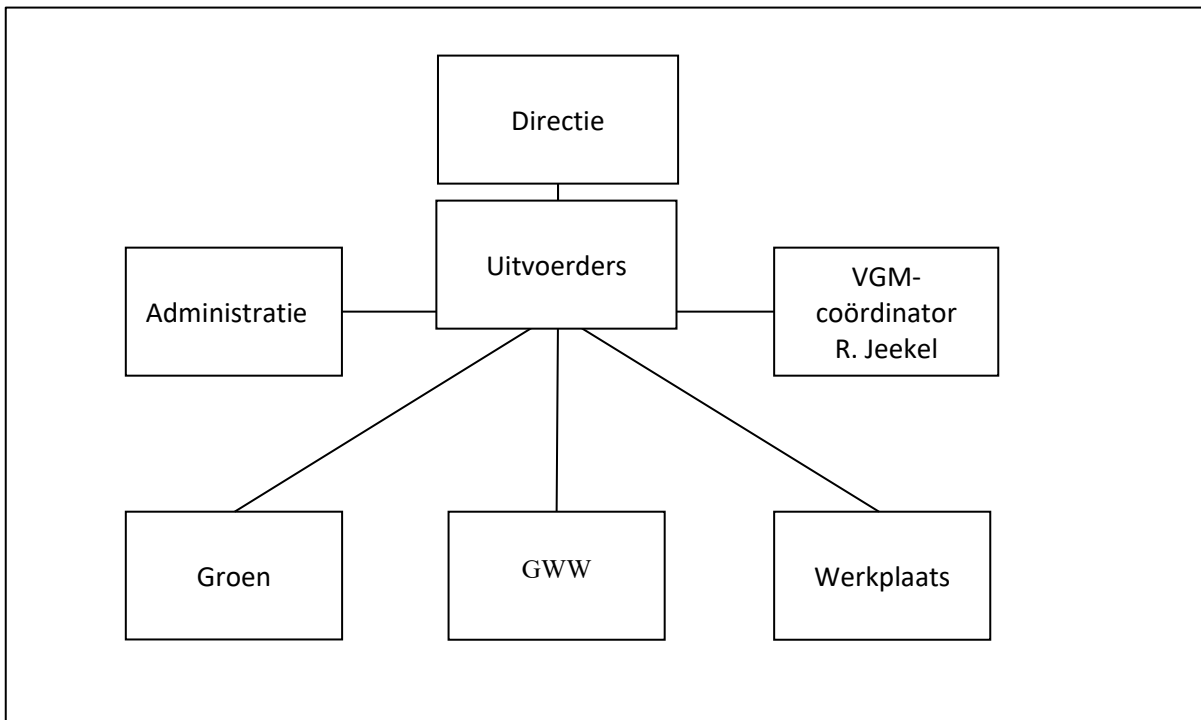
Lokken Groenvoorziening BV is een allround organisatie met inmiddels 65 medewerkers. De combinatie tussen een informeel karakter en een professionele projectmatige aanpak maakt het bedrijf een unieke dienstverlener. Flexibiliteit staat bij ons hoog in het vaandel waardoor wij snel kunnen inspelen op de turbulente markt en onze klanten zo optimaal mogelijk kunnen bedienen.

Dat ons bedrijf allround is, is terug te zien aan ons uitgebreide machinepark. De grote diversiteit aan machines maakt ons flexibel waardoor we aan elke klant maatwerk kunnen leveren. Het vakbekwame personeel heeft veel kennis en ervaring en draagt zorg voor een optimaal resultaat bij elk project.

Lokken Groenvoorziening BV is actief op onderstaande werkvelden:

- Groenadvies en begeleiding
- Boomverzorging
- Wegbermbeheer
- Grond-, weg- en waterbouw
- Tuin- en parkmanagement
- Gladheidbestrijding

Bron: [www.elokken.nl](http://www.elokken.nl)



## 2 Directe en indirecte GHG-emissie

CIJFERS CO2 UITSTOOT 2025-1 Groningen Seaports					
Scope	Kantoren	Verbruik Lokken	Eenheid	Conv.	Ton CO2 Lokken
1	Aardgas	60,75	m3	2,134	0,13
2	Elektriciteit (grijs)	929,12	kWh	0,497	0,46
Scope	Werken				
1	GTL (Gas-To-Liquid)	5.478,19	liter	3,26	17,88
1	Benzine	0,00	liter	2,797	0,00
1	Aspen	39,48	liter	2,797	0,11
Scope	Totalen	Ton CO2 Lokken	% Lokken		
1	Aardgas	0,13	0,70		
1	GTL (Gas-To-Liquid)	17,88	96,22		
1	Benzine	0,00	0,00		
1	Aspen	0,11	0,59		
2	Elektriciteit (grijs)	0,46	2,49		
			100,00		
	Totaal scope 1	18,12			
	Totaal scope 2	0,46			
	Totaal scope 1 + 2	18,58			
	Totaal kantoren	0,59			
	Totaal werken	17,99			

## 3 Kwantificeringsmethoden

Voor het kwantificeren van de CO<sub>2</sub> uitstoot is gebruik gemaakt van de footprint opgesteld door CO<sub>2</sub>-manager Jaap Kuiper.

Deze emissie inventaris is door een CI geverifieerd met tenminste een beperkte mate van zekerheid.

## 4 Emissiefactoren

Voor de inventarisatie van de CO<sub>2</sub> uitstoot van het project Groningen Seaports over het jaar **2025-1** zijn emissiefactoren van de website [www.co2emissiefactoren.nl](http://www.co2emissiefactoren.nl) gebruikt. De laatste controle van de conversiefactoren is de datum van deze (projectdossier) emissie inventaris.

Er zijn geen "Removal factors" van toepassing.

## 5 Onzekerheden

Alle resultaten moeten altijd geïnterpreteerd worden met een bepaalde onzekerheidsmarge. Op basis van de gegevens zoals in dit rapport weergegeven, kan er echter gesteld worden dat deze marges klein zijn. Bij het opstellen van de emissie inventaris gaan we uit van een onzekerheid die kleiner is dan 5% van de volledige CO<sub>2</sub> uitstoot van het project Groningen Seaports.

## 6 Rapportage volgens ISO 14064

Dit rapport is opgesteld volgens de eisen uit ISO 14064-1 paragraaf 9. In Tabel 1 is een cross reference gemaakt van de onderdelen uit ISO 14064 en de hoofdstukken in het rapport.

<b>9.3.1 Par.</b>	<b>Omschrijving normparagraaf</b>	<b>Hoofdstuk emissie inventaris</b>
A	Beschrijving van rapporterende organisatie	H1
B	Verantwoordelijke persoon/personen	H3
C	Periode waarover organisatie rapporteert	H4
D	Documentatie van de organisatorische grenzen	H2 par 2.4, zie emissie inventaris 2020 Lokken
E	Documentatie van genoemde organisatorische grenzen en bijbehorende criteria	H2 par 2.4, zie emissie inventaris 2020 Lokken
F	Directe GHG emissies gescheiden in ton CO <sub>2</sub>	H2
G	Beschrijving van CO <sub>2</sub> uitstoot door biomassa	H4 par 4.3, zie emissie inventaris 2020 Lokken
H	GHG verwijderingen in ton CO <sub>2</sub>	H4
I	Verklaring van weglaten CO <sub>2</sub> bronnen en –putten	H4 par 4.5, zie emissie inventaris 2020 Lokken
J	Indirecte GHG emissies gescheiden in ton CO <sub>2</sub>	H2
K	GHG emissie inventarisatie basis jaar	H1, zie emissie inventaris 2020 Lokken
L	Verklaring verandering en nacalculaties van basisjaar	H1, zie emissie inventaris 2020 Lokken
M	Referentie/beschrijving incl. reden voor gekozen berekenmethode	H4
N	<i>Verklaring veranderingen in gekozen berekenmethode t.o.v. andere jaren</i>	H4
O	Referentie/documentatie van gebruikte GHG factoren en verwijderdata	H4
P	Beschrijving impact van onzekerheden op accuraatheid GHG emissies en verwijderdata	H5
Q	<i>Onzekerheden van beoordelingsomschrijvingen en uitkomsten</i>	H5
R	<i>Opmerking dat emissie inventaris is gemaakt in overeenstemming met NEN-EN-ISO 14064-1:2019</i>	H6
S	<i>Opmerking dat emissie inventarisatie is geverifieerd incl. type verificatie</i>	H3
T	<i>de GWP-waarden die bij de berekening zijn gebruikt, evenals hun bron.</i>	-

**Tabel 1 Cross reference ISO 14064-1**

## B: Reductie

Onderstaand worden de doelstellingen gepresenteerd, deze doelstellingen worden opgesplitst in subdoelstellingen. Alle maatregelen die worden getroffen om deze subdoelstelling te behalen worden tevens genoemd. De doelstellingen zijn opgesteld in overleg met - en goedkeuring van - het management. De (sub)doelstellingen en maatregelen worden elk jaar beoordeeld.

### 7 Doelstellingen

	2024	2025	2026
Scope 1	68%	69%	70%
Scope 2	57%	58%	59%

Dit zijn dezelfde reductiedoelstellingen, die voor de gehele organisatie gelden.

### 8 Maatregelen

De reductiemaatregelen zijn dezelfde, die ook voor de gehele organisatie gelden.

### 9 Resultaten

Gebaseerd op omzet 2025-1 van € € 104.769,48 (totale aanneemsom € 1.234.681,09, 2023-2027) gerelateerd aan de omzet van 2025-1 € € 1.645.195,00 zouden we de volgende CO<sub>2</sub>-uitstoot kunnen prognosticeren (in ton CO<sub>2</sub>):

Prognose verbruik:	
Scope 1	18,84
Scope 2	0,46

Uit de tabel van hoofdstuk 2 lezen we het daadwerkelijk verbruik af:

Daadwerkelijk verbruik:	
Scope 1	18,12
Scope 2	0,46

Daarmee zijn de reductiedoelstellingen behaald.

## C: Transparantie

Op welke momenten er wordt gecommuniceerd omtrent het CO<sub>2</sub>-reductiesysteem betreffende het project Groningen Seaports wordt hieronder beschreven.

### 10 Communicatieplan

WAT	WIE	HOE	DOELGROEP	WANNEER
CO <sub>2</sub> footprint project	CO <sub>2</sub> -manager	Website	intern	2 maal per jaar
		Website	extern	2 maal per jaar
CO <sub>2</sub> -reductie-(sub)doelstellingen+ maatregelen.	CO <sub>2</sub> -manager	Website	extern	2 maal per jaar
		Website	intern	2 maal per jaar
Mogelijkheden voor individuele bijdrage, huidig energiegebruik en trends binnen het bedrijf.	CO <sub>2</sub> -manager	CO <sub>2</sub> -boodschap	extern	doorlopend
		CO <sub>2</sub> -mailadres	extern	2 maal per jaar
CO <sub>2</sub> reductietips	CO <sub>2</sub> -manager	CO <sub>2</sub> -mailadres	Intern	2 maal per jaar

### 11 Doelgroep

De belanghebbenden zijn in te delen in twee groepen; interne en externe belanghebbenden. Externe belanghebbenden worden in de CO<sub>2</sub>-Prestatieladder omschreven als:

- Partijen die belang hebben bij reductie van CO<sub>2</sub>-uitstoot
- Potentiële partners om mee samen te werken aan CO<sub>2</sub>-reductie

Interne belanghebbenden

- Medewerkers

Externe belanghebbenden

- Groningen Seaports

## 12 Website

Op de website is een dynamische pagina ingericht en wordt bijgehouden omtrent de het CO<sub>2</sub> reductiesysteem. Deze verplichte internetpublicatie geschiedt op twee locaties; de websites <https://www.elokken.nl/> en de SKAO-site.

### 12.1 Tekstuele informatie

Op de apart ingerichte pagina op de website vindt u actuele informatie over de:

- CO<sub>2</sub> footprint;
- Emissie inventaris (incl. reductiedoelstellingen, reductiemaatregelen; incl. voortgang)
- Certificaat CO<sub>2</sub>-prestatieladder

### 12.2 Review

Middels het mailadres van Lokken Groenvoorziening is er gelegenheid om vragen te stellen en tips/suggesties aan te dragen.